

適用機種

400X

フロントサイドパイプ

取付説明書

販売店様へ

この取付説明書は、必ずお客様にお渡しください。

お客様へ

この取付説明書は、必ず保管してください。

シンボルマークについて

下記のシンボルマークは、本書を通して作業上の注意事項を表示しています。

⚠ 危険 指示に従わないと、死亡または重大な傷害に至るもの

⚠ 警告 指示に従わないと、死亡または重大な傷害に至る可能性のあるもの

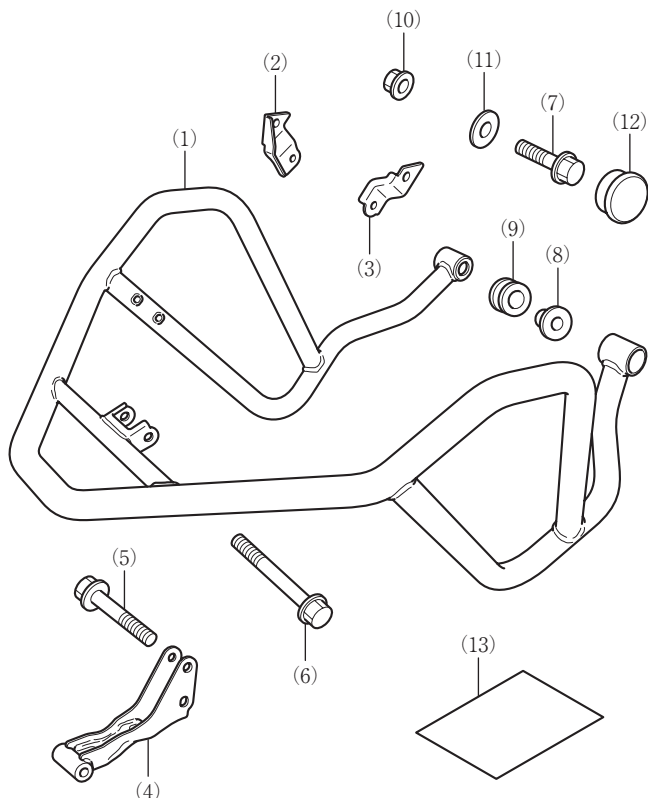
⚠ 注意 指示に従わないと、傷害を受ける可能性があるもの

🛵 アドバイス お車と用品のために守っていただきたいこと

📖 知識 知っておいていただきたいこと知っておくと便利なこと

構 成 品

取扱説明書及び取付要領書が同梱されているときは、必ずお客様にお渡しください。



見出し番号	部品名称	個数
(1)	フロントサイドパイプ	1
(2)	右側フロントサイドパイプステー	1
(3)	左側フロントサイドパイプステー	1
(4)	フロントサイドパイプブラケット	1
(5)	8 mm フランジボルト (中)	2
(6)	8 mm フランジボルト (長)	1
(7)	8 mm フランジボルト (短)	2
(8)	フランジカラー	2
(9)	ラバー	2
(10)	8 mm フランジナット	3
(11)	ワッシャ	2
(12)	キャップ	2
(13)	URL ペーパー	1

必 要 工 具

- ・ T-レンチ (12, 14 mm)
- ・ メガネレンチ (12 mm)
- ・ トルクレンチ
- ・ 車両の部品の取り外し、取り付けに必要な工具は、サービスマニュアルを参照してください。

トルクについて

- ・ 各スクリュー、ボルト、ナットの締め付けトルクは下記の表に従って締め付けてください。また、車両の部品の締め付けトルクはサービスマニュアルを参照してください。

種類	N・m	kgf・m
8 mm フランジボルト、ナット	27	2.8

取 付 に つ い て

⚠ 警告

- ・ 各スクリュー、ボルト、ナットは確実に締め付けてください。締め付けが不確実なときは走行中に脱落し、運転者または後続車の乗員や歩行者を死亡または重大な傷害に至らしめる可能性が高くなります。

⚠ 注意

- ・ 取り付け作業はエンジン、マフラが完全に冷えてから行ってください。高温のまま作業を行うと、火傷などを負う可能性が高くなります。
- ・ 取り外した部品は、元の仕様に戻すとき必要になりますのでお客様にお渡しください。

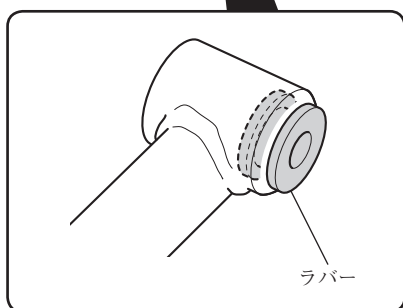
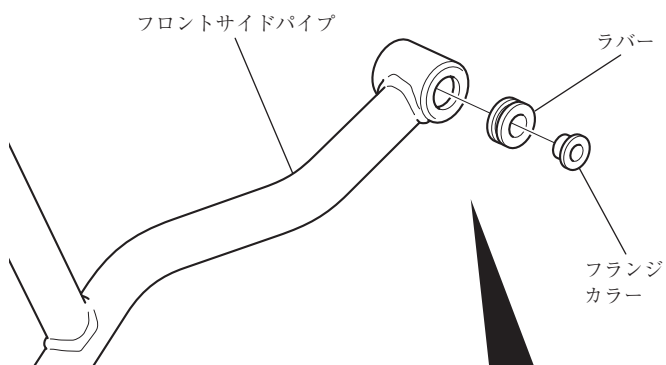
取 付 方 法

1. フロントサイドパイプの取り付け

1) 図のようにラバー、フランジカラーをフロントサイドパイプに取り付ける。

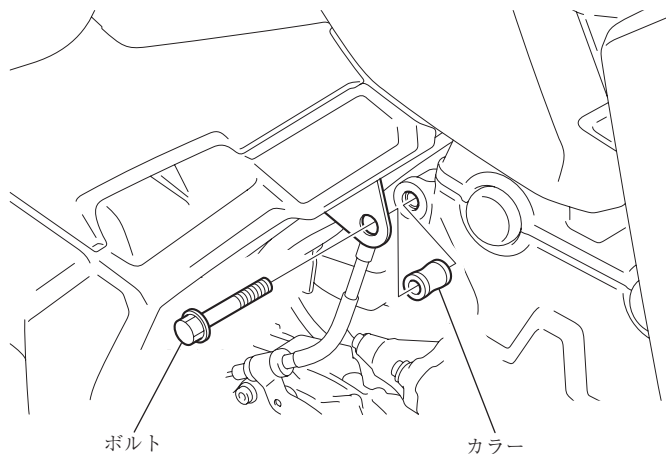
・左側も同様に取り付けてください。

〈右側〉

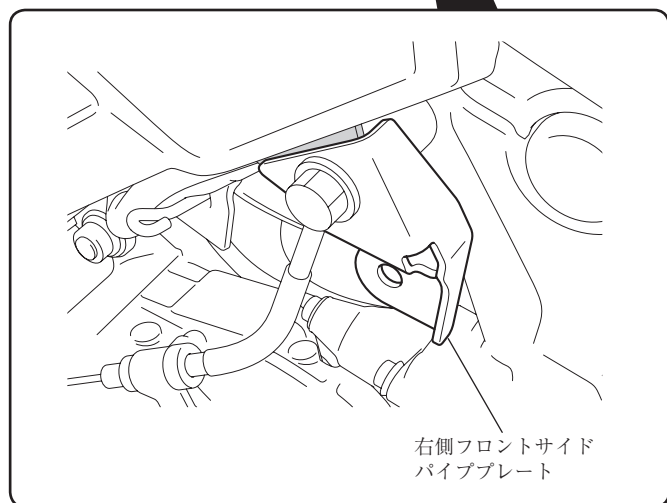
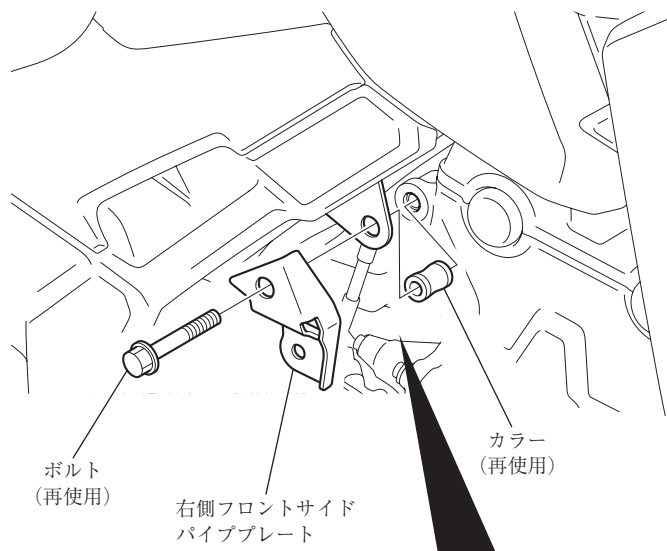


2) 図の部品を取り外す。

〈右側〉

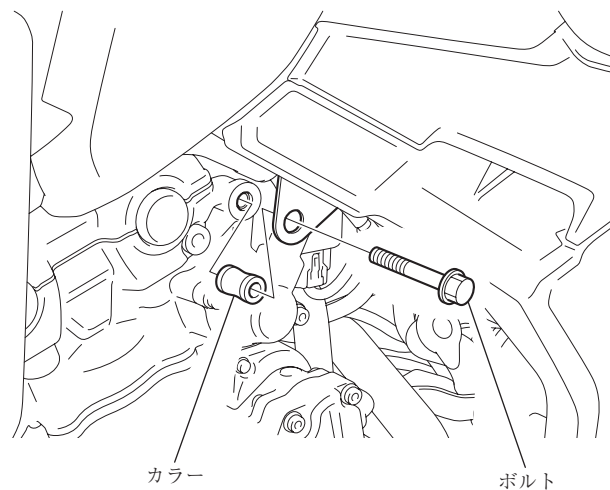


3) 図のように右側フロントサイドパイププレートを仮り付けする。

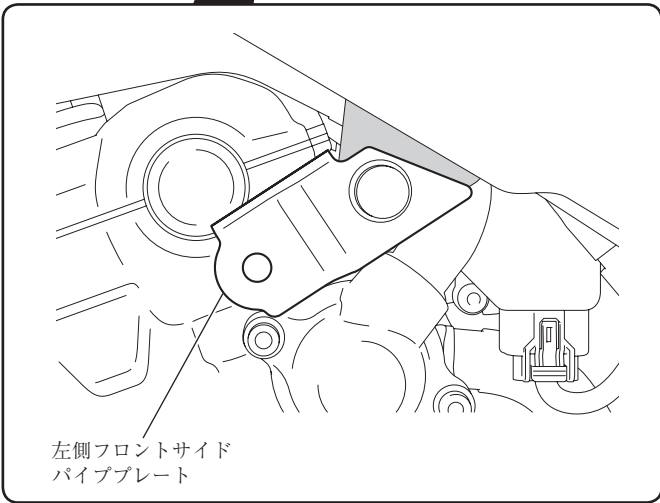
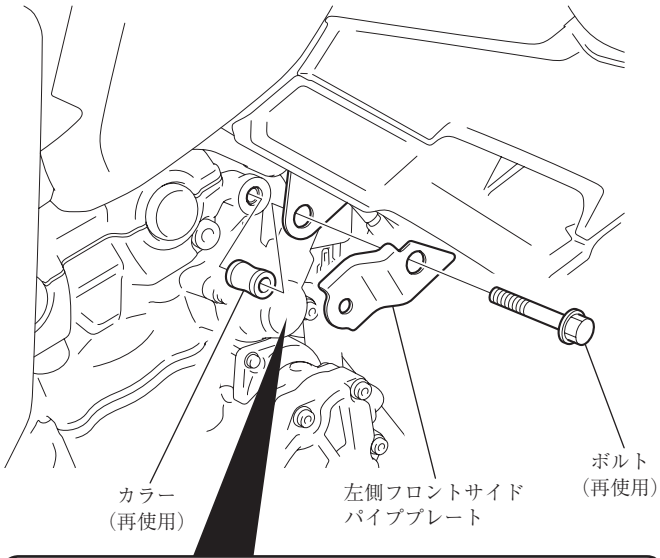


4) 図の部品を取り外す。

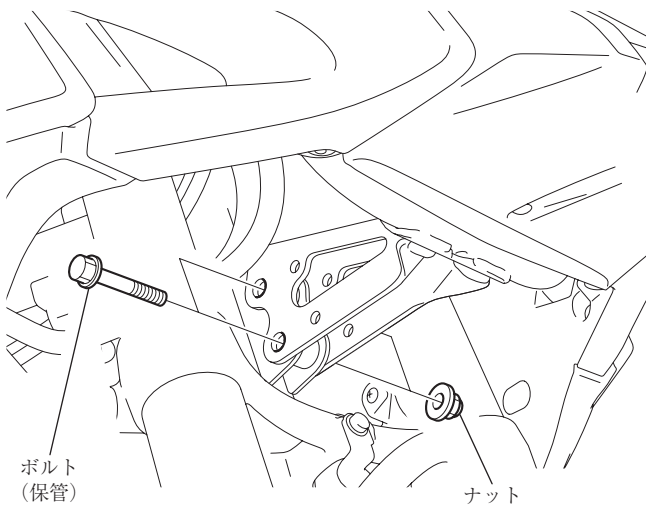
〈左側〉



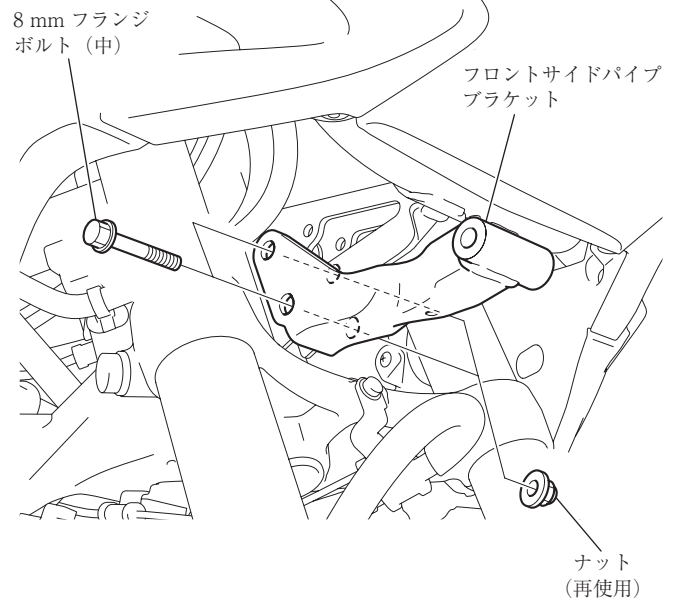
5) 図のように左側フロントサイドパイププレートを仮り付けする。



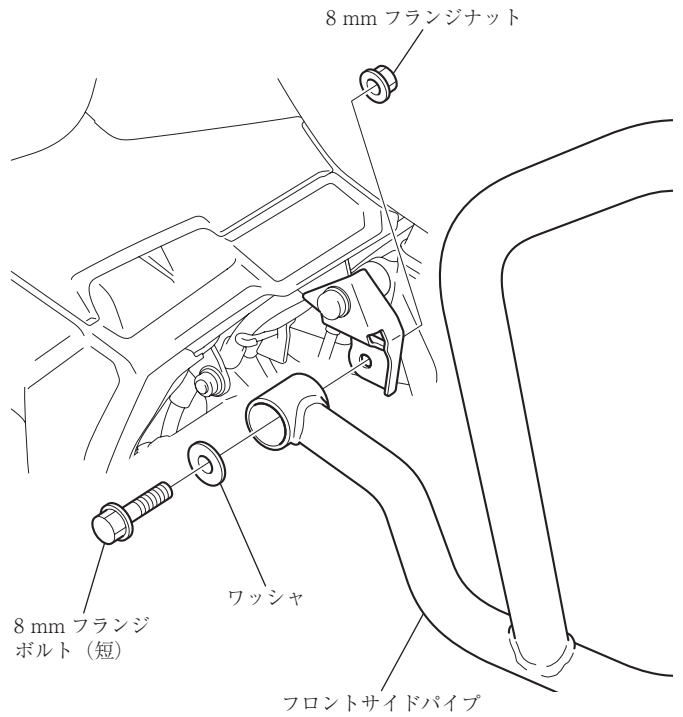
6) 図の部品を取り外す。
〈前側〉



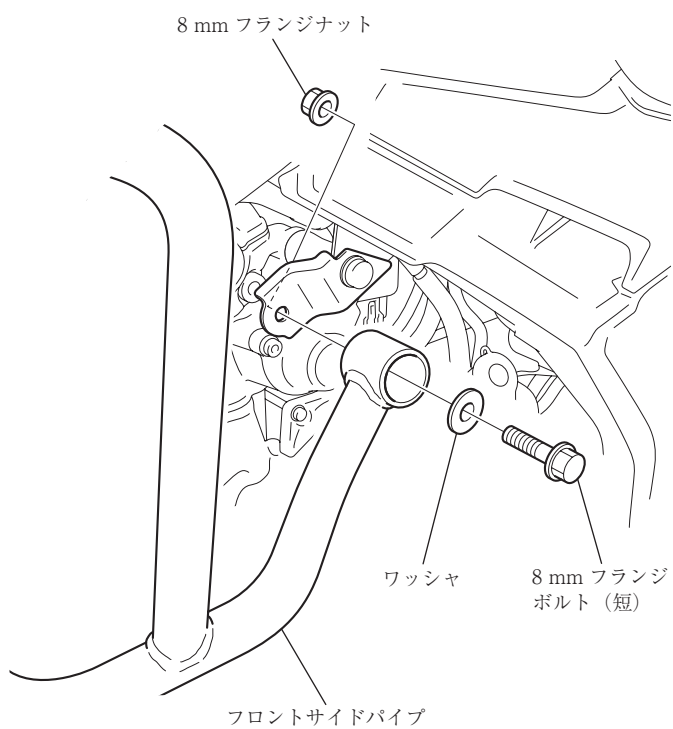
7) 図のようにフロントサイドパイプブラケットを仮り付けする。



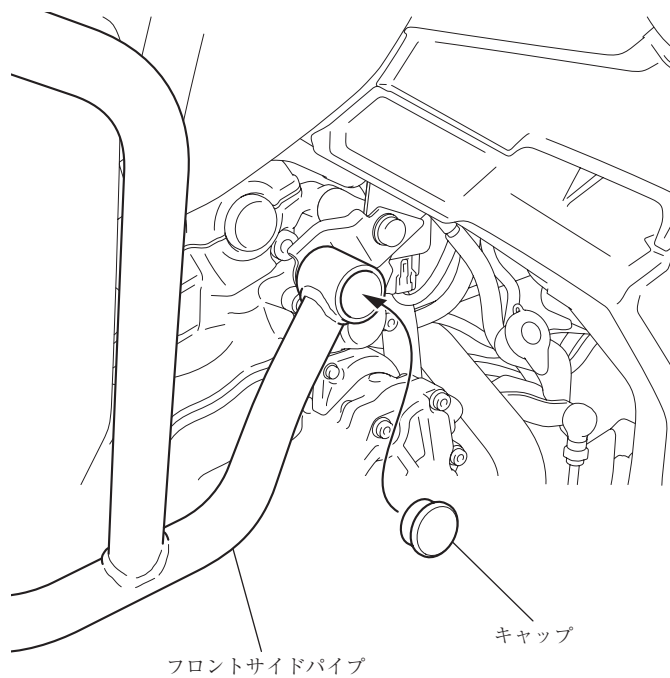
8) 図のようにフロントサイドパイプを仮り付けする。
〈右側〉



9) 図のようにフロントサイドパイプを仮り付けする。
〈左側〉



11) 仮り付けした部品を本締めする。
12) 図のようにキャップを取り付ける。
・右側も同様にに取り付けてください。



10) 図のようにフロントサイドパイプを仮り付けする。

